



Billet du Président



L'ange gardien

Comme chaque année à pareille époque, l'heure des bilans a sonné. Avons-nous réalisé les objectifs et les bonnes résolutions que nous nous étions fixés en 2011 et si non pourquoi?

Etaient-ils réalisables? N'avons-nous pas fixés la barre trop haute? Pour 2012, fixons-nous des résolutions faciles à réaliser et qui nous apporteront plein de moments de bonheur dont chacun a besoin.

Par exemple, prendre plus de temps pour bavarder avec son voisin, se faire plaisir en organisant un repas entre amis ou encore plus simple, prendre conscience de la chance que l'on a de vivre dans notre environnement.

Vous me direz qu'il ne s'agit pas d'un objectif concret et mesurable mais, est-ce que le bonheur est mesurable et concret? Et surtout, c'est quoi le bonheur?

Souvent, nous pensons que le bonheur est pour demain et nous y aspirons tous les jours... et si le bonheur c'était maintenant, tout de suite? Cela dépend souvent plus de nous que des autres. Nous n'avons aucune incidence sur les problèmes qui nous arrivent, mais notre manière de les percevoir peut grandement nous aider à les voir moins insurmontables que nous pensions.

./. page 2

Féeries tout en cœur..



Angie, Cannelle, les Rois mages et les Lutins, la délégation Paternelle a fière allure!

Depuis de nombreuses années, l'association « Vivre La Chaux-de-Fonds » se plie en quatre pour offrir à la population un calendrier de l'Avent féérique. Votre Paternelle y a participé!

L'édition 2011 n'a pas faillit à la tradition et fort de leur réputation, les organisateurs ont fait les choses en grand en créant de toutes pièces sur la Place Espacité un lieu magique et féérique dédié à la rencontre et à la fraternité pour la période de l'Avent.

Des petits chalets animés, des odeurs de vin chaud aux senteurs de Noël sous une voute céleste illuminée, chaque soir une personnalité de la région animait « sa » soirée, tous les ingrédients étaient réunis pour que la fête soit belle.

La Chaux-de-Fonds, 7 décembre à 18h00, par un temps à ne pas mettre un chien dehors avec des rafales de vents, la représentation prévue a bien eu lieu contre vents et marées.

Notre secrétaire général Pascal Capt était l'invité avec une délé-

SOMMAIRE

Page 1

Billet du Président
Féeries tout en cœur...

Page 2

Noël dans tous les sens
Billet du Président - suite

Page 3

Noël dans tous les sens
Sortie et voyage 2012

Page 4

Ça bouge au Locle...
Notre nouvelle comptable

BILLET DU PRESIDENT

(suite)

Pour illustrer mes propos, je souhaite vous faire partager cette histoire empruntée dans le dernier courrier de la Ligue contre le cancer.

Une fille marche sur la plage en rêvant qu'elle est accompagnée par son Ange gardien et que leurs pas laissent des traces dans le sable. A un moment donné, la fille se retourne et remarque qu'il n'y a que ses pas qui sont marqués et pas ceux de son Ange gardien. A ce moment-là, elle dit:

Je vois qu'il n'y a que mes traces dans le sable et ceci au moment les plus durs de ma vie, pourquoi tu m'as laissée seule?

Sur quoi, l'Ange lui répond: c'est normal qu'il n'y ait qu'une trace de pas, je ne t'ai pas laissée seule dans les moments difficiles... je te portais!

Comme quoi, dans les moments les plus difficiles, nous pensons souvent être seuls, alors qu'en réalité, nous pouvons compter sur nos amis et nos proches.

Encore faut-il cultiver et entretenir ces amitiés pour ne pas recourir à elles que dans les moments difficiles... faites leur aussi partager votre bonheur!

Je ne vais pas terminer ce billet sans faire le rapprochement entre l'Ange gardien de l'histoire et de La Paternelle: elle aussi, discrètement est là pour « porter » ses membres dans les moments les plus difficiles de la vie. A contrario, elle vous fait partager son bonheur au travers des fêtes de Noël, sorties, voyages et autres activités.

Alors, si pour 2012, comme bonne résolution, vous offriez un Ange gardien à un ami en lui parlant de La Paternelle?

Cordialement.

D. Favre

Noël dans tous les sens



Angie: sa voix a réchauffé la place tempêteuse...

gation et animation « made in Paternelle » haute en couleurs; Jugez-en plutôt: crèche vivante, sous l'égide de Pascal Jacot, avec un âne, deux moutons, la présence des Rois Mages alias Daniel Favre le président et son vice-président Jean-Charles Comte, six petits lutins et, cerise sur le gâteau la talentueuse Angie Ott qui a chanté par un froid de canard deux chants de son répertoire.

fort aura incontestablement été, outre une météo exécration de tout instant (le pire soir des 24 portes du calendrier), la distribution par nos lutins de partition de chants de Noël entonnés en cœur par Angie, notre mascotte, tous les acteurs et le public.

En outre, parents et enfants ont pu chaque soir découvrir la fabuleuse machine du Calendrier de l'Avent, véritable caverne d'Ali



Le comité et Angie faisant chanter toute la ville!

Pascal Capt, sous les traits du Roi mage Melchior a lu un conte de Noël insolite intitulé « les Orphelins du Temps », clin d'œil aux gens qui n'ont pas le temps de prendre le temps... Le moment

Baba et déguster différentes spécialités régionales.

Les lumières se sont éteintes. Il reste de beaux souvenirs et des moments inoubliables dans les frimas de la Métropole horlogère!

et dans nos sections...



La conteuse Madame Yendli où l'art de faire vivre une histoire

Immuablement, chaque année, les fêtes de Noël de nos sections appellent à l'unisson le rassemblement de nos familles pour partager entre grands et petits des instants divertissants.

Tour d'horizon avec le Père-Noël qui a visité nos six sections. Il nous raconte:



Bébé et Cannelle font connaissance

« Samedi 3 décembre, je suis arrivé en train au **Val-de-Travers**. Quel accueil et quel monde avec ces 90 enfants. Après le message du pasteur Perret, le clown Louis a présenté un superbe spectacle «Les Farfadets ». Après un goûter, les enfants sont venus me conter leur poésie. Le soir, ils m'ont dit qu'il y aurait 120 convives et que comme chaque année avec le DJ Planplan, ils allaient finir très tard.

Ce même samedi, je suis allé ensuite au **Locle** où il y avait foule pour assister au spectacle du Collectif'Danse et ensuite mon ami Zebrano a fait son super show.

Une semaine plus tard, entre deux tournées, j'avais rendez-vous à **La Chaux-de-Fonds** et j'ai découvert une belle prestation de danses et chants portugais du groupe folklorique « Rosas du Portugal » - très original cet échange de culture. Une vieille connaissance, la conteuse Madame Yendli qui avec son enthousiasme a emmené les enfants dans des histoires incroyables.

Ce 10 décembre, une autre surprise m'attendait à Boudry où votre section **Vignoble/Littoral** a offert de belles émotions grâce au champion suisse de freestyle et top 10 mondial Nadir Ben Brahim. La démonstration de break dance du groupe Johny Gwoda m'a aussi impressionnée. Le soir, ils étaient plus de 200 à partager le jambon à l'os et ensuite danser. Le dimanche 11 décembre à la **Béroche**, c'est l'électrique Jacky Lager et Isis qui ont émus les 140 enfants et parents... quelle ambiance!

Enfin, j'ai terminé ma tournée Paté le 18 décembre au **Val-de-Ruz** où originalité m'attendait au P'tit Ciné de Fontainemelon et j'ai assisté à des séances cinématographiques. Il me plaît de remettre dans chaque section les magnifiques cornets que vous offrez à vos enfants. A l'année prochaine! ».

VOYAGE ET SORTIE 2012

Europa-Park

On ne s'en lasse pas et chaque année, l'attente de notre traditionnelle escapade en car de fin avril est vive. La date du samedi 28 avril est à retenir pour venir découvrir la toute nouvelle attraction:

WODAN- Timburcoaster : Le premier gigantesque grand huit en bois d'Europa-Park ! 1050 mètres de long, 40 mètres de haut, une vitesse de pointe à plus de 100 km/heure et une accélération verticale pouvant atteindre une force de 3,5 G ! Autre particularité spectaculaire : le nouveau grand huit croisera le parcours de deux autres attractions. Cette interaction de 3 attractions majeures garantit une dose supplémentaire de sensations fortes !

Center Parcs

Durant les vacances de Pâques, du 10 au 13 avril, nous vous invitons à découvrir le dernier né des Center Parcs qui est situé en Moselle et Lorraine. Il est implanté au cœur d'une forêt de 435 hectares entourés de vignobles et d'une forêt sauvage. Nous logerons dans des cottages « confort style » et allons offrir un vélo à chaque participant pour qu'il puisse découvrir à son rythme cet écrin de verdure! Attention, nombre de place très limité!

Croisière en 2013

Vu le succès rencontré par notre croisière du 125ème anniversaire en 2010, nous vous informons qu'une croisière est en préparation pour les vacances de Pâques 2013. Le voile sera levé avec l'envoi de notre journal de juin!

INFOS et MANIFESTATIONS



ÇA BOUGE AU LOCLE...



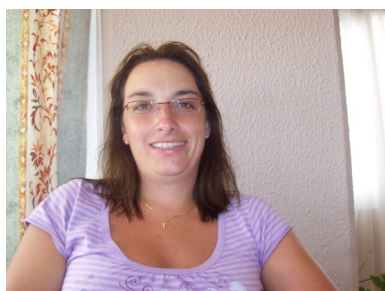
Une partie du comité: Elodie Paratte, Isabelle Robert (devant), Laken Flaig, Pierre et Isabelle Audetat, Geneviève Amez-Droz et Claudine Vuille. Manquent Pascal Jacot et Catherine Mollier

Belle équipe que celle du comité de la section du Locle entourant le Président sortant Pierre Audetat qui après quinze années remet les rennes à un duo bicéfale de charme:

Geneviève Amez-Droz, 41 ans, mariée, deux grands enfants. Entrée au comité il y a six ans, elle a été secrétaire durant trois ans. Elle a pour hobbies la raquette, la marche et aime la nature. Cette secrétaire au greffe au tribunal à la motivation de poursuivre le travail de cette dynamique section de la Mère-Commune des Montagnes neuchâteloises.

Son acolyte, Elodie Paratte a 26 ans et est entrée au comité en même temps que Geneviève.

Depuis toute petite, grâce à ses parents elle assistait chaque année à la fête de Noël et en garde des souvenirs lumineux. Elodie a pour hobbies le sport en général et le cinéma. Son souhait: que la Paternelle offre encore durant de nombreuses années de beaux moments lors des voyages, sorties et manifestations proposées aux membres et que le soutien offert à nos familles protégées reste précieux.



Comme annoncé dans notre dernière édition, un vent nouveau souffle sur le secrétariat qui dès le 1er janvier s'est réorganisé avec l'arrivée de

de Catherine Mollier qui reprend la comptabilité et gestion des membres de l'Association.

Agée de 35 ans, cette maman de deux enfants de 8 et 6 ans et demi était caissière à la section du Locle depuis 2009 et comme le politicien Alain Berset, elle accède dans les plus hautes instances de La Paternelle. Bienvenue « Kate »! Marlène et Pascal Capt continuent de s'occuper du secrétariat général sis à leur domicile.

Contacts

LA PATERNELLE ASSOCIATION

Case postale 235
2400 LE LOCLE

Secrétariat et rédaction du journal :

Tél. et fax : 032/931.44.37

www.lapaternelle.ch

secretariatgeneral@lapaternelle.ch

Administration membres et comptabilité:

compta@lapaternelle.ch

Nos sections

LA CHAUX-DE-FONDS

Secrétaire : Danielle BOVET
Moulins 5, La Chaux-de-Fonds
Tél. 032/968 49 60

LE LOCLE

Co-présidente: Geneviève Amez-Droz,
Les Replattes 2, Le Locle
Tél. 032/931 70 86

VIGNOBLE et LITTORAL

Présidente : Magali KLOETZLI
Colline 9, Colombier
Tél. 032/841 63 01

BEROCHE

Président : Vincent RENEVEY
Cerisiers 5, Gorgier
Tél. 078/606 40 09

VAL-DE-RUZ

Président : M. Frank Sieber
Louis-Breguet 19, Neuchâtel
Tél. 079/737 0 55

VAL-DE-TRAVERS

Président: Stéphane KNEISSLER
Cottages 6, Fleurier
Tél. 032/861 41 82